

Compiègne, le 4 mai 2021
Communiqué de presse

**Donation d'œuvres
de Robert Le Proux de la Rivière, dit Rob Roy (1909-1992)
au Musée national de la Voiture du Château de Compiègne**

Le Musée national de la Voiture du Château de Compiègne a reçu un fonds important d'œuvres du célèbre dessinateur Rob Roy (de son vrai nom, Robert Le Proux de la Rivière) offert par sa famille. Ce fonds reflète son activité, à la fois d'artiste, d'illustrateur, de passionné de mécanique et de témoin des premières courses automobiles.



Rob Roy, *Grand Prix Bugatti, Le Mans, 1928*
Aquarelle, 1990
© RMN-Grand Palais (Château de Compiègne) / Tony Querrec

Il est constitué de 128 œuvres graphiques, 157 dessins et esquisses, un carnet de 20 croquis et de quatre cahiers comprenant 42 dessins pour la presse, accompagnés de leur parution. Un fonds documentaire, un fonds d'archives et des ouvrages sur la vie et l'œuvre de l'artiste complètent l'ensemble.

Rob Roy figure avec Géo Ham (Georges Hamel, 1900-1972) parmi les dessinateurs de presse automobile les plus importants des années 1920 jusqu'aux années d'après-guerre.

UN ROLE CLE DANS L'HISTOIRE DE L'AUTOMOBILE

Le rôle du dessinateur d'événements sportifs, en particulier de courses automobiles, est fondamental à une époque où ce type de manifestation connaît un développement et un succès grandissants.

La photographie ne permet pas encore techniquement de saisir la vitesse dans sa précision et son instantanéité. Le dessin, et plus particulièrement dans le domaine de la presse, revêt dès lors une importance significative pour témoigner de ces instants. Le style de Rob Roy s'avère être parmi ceux qui ont le mieux réussi à traduire la lutte pour la vitesse et la passion de la course.

UN FONDS IMPORTANT COMPLETANT LES ARTS GRAPHIQUES DU MUSEE NATIONAL DE LA VOITURE

Le Musée national de la Voiture abrite un important fonds d'arts graphiques relatifs à l'histoire de l'automobile, à ses débuts, aux premières courses, mettant en valeur la vitesse naissante. Parmi ces dessinateurs, citons Aldin, Ritchie, ou Biais.

Rob Roy figure stylistiquement dans cette lignée de ces dessinateurs traduisant la vitesse automobile et ayant travaillé pour la presse.

L'œuvre de Rob Roy s'inscrit dans la continuité de ce fonds, qui témoigne aussi de périodes clé de l'histoire de l'automobile. Grâce à ce don, la période chronologique couverte par le Musée national de la Voiture intègre les années 1920-1950.

LA TRANSMISSION D'UN PATRIMOINE

Préserver le travail de toute une vie est l'enjeu de cette donation. Les enfants de Rob Roy souhaitent s'assurer de l'accessibilité de l'œuvre et de sa conservation. Aussi, c'est très naturellement que les œuvres graphiques, c'est-à-dire les dessins, estampes, aquarelles ou encore les lithographies, consacrées à l'automobile de leur père encore en leur possession ont été offertes au Musée national de la Voiture : « *la famille est très fière que le travail de notre père intègre les collections du Musée national de la Voiture. Nous voulons permettre au plus grand nombre de découvrir les dessins de cet artiste dans des conditions de conservation optimales. La rencontre avec Rodolphe Rapetti, directeur du Château, a été décisive. Le Musée national de la Voiture du Château de Compiègne est le plus adapté à notre volonté* » déclare Hubert de la Rivière, l'un des enfants de Rob Roy.

« J'ai été particulièrement heureux d'accueillir les œuvres de cet illustrateur. Rob Roy arrive à représenter de façon très vivante la vitesse de ces voitures exceptionnelles. Les arts graphiques du Musée liés au monde de l'automobile montrent l'évolution des mœurs d'une société et la mutation d'une industrie. Le fonds Rob Roy complète

parfaitement les collections déjà présentes » explique Rodolphe Rapetti, directeur des musées et domaine nationaux des Châteaux de Compiègne et Blérancourt.

L'ACCES AU FONDS ROB ROY

Le fonds Rob Roy étant composé d'œuvres graphiques, il ne peut être exposé plus de trois mois pour des raisons de conservation. Les œuvres seront donc présentées par rotation. Un choix d'œuvres seront présenté au public dans une salle dédiée lors de la prochaine exposition **Vitesse** du Château de Compiègne, à partir de décembre 2021.

Le fonds sera également accessible aux chercheurs sur demande auprès des conservateurs.

Pour découvrir le fonds Rob Roy : [Site du château de Compiègne](#)

BIOGRAPHIE DE ROBERT LE PROUX DE LA RIVIERE (1909-1992), DIT ROB ROY



© DR

Rob Roy (pseudonyme à partir des initiales de son nom Robert Le Proux de la Rivière) est, dès sa jeunesse un amoureux fou de l'automobile et du dessin. Son père, très bon caricaturiste et dessinateur animalier, principalement de chevaux, lui transmet le goût de l'automobile et lui donne sans doute quelques leçons de dessin. Le père de Rob Roy est un précurseur de l'automobile, avec l'achat d'une des premières voitures à brûleurs, puis une De Dion-Bouton et, vers 1913, une douze chevaux Rochet-Schneider.

La Grande Guerre stoppe l'élan de la construction automobile. Aussitôt après 1918, la fabrication reprend et des compétitions s'organisent à l'initiative de l'Automobile Club de France. Ainsi, en 1926, Rob Roy assiste pour la première fois aux Vingt-quatre Heures du Mans. Il devient alors un spectateur régulier, admiratif et attentif de ces duels automobiles entre des as du volant, tels Varzi, Nuvolari, Chiron, Sommer, Ascari, etc. Passionné par ces mécaniques nouvelles, Rob Roy retrace ses souvenirs sur le papier.

De 1929 à 1930, Rob Roy perfectionne ses connaissances mécaniques à l'occasion de son service militaire. En 1930, *La Petite Gironde* publie pour la première fois ses dessins à l'occasion du Grand Prix de Bordeaux.

Pendant les années 1930, il continue à dessiner des affiches et des catalogues. La photo couleur n'étant pas encore diffusée, ses dessins sont très appréciés et font souvent l'objet de couvertures de revues automobiles et sportives : *Moto Revue*, *L'Action Auto*, *L'Equipe*... Grâce à ses dessins, Rob Roy réalise son rêve en achetant une Bugatti 2300 type 43. Avec toute une équipe de mordus et futurs champions (Sommer, Baudroy, Pison, ...), il sillonne les routes de France. Il dessine également des bateaux, des motos et des avions.

Pendant la Seconde Guerre mondiale, il s'engage dans la 3^e division cuirassée dès 1939, mais il est fait prisonnier près de Reims en juin 1940. Il se retrouve au camp de Krems en Autriche, d'où il s'évade en décembre 1940 pour retrouver sa famille en mars 1941. Rob Roy laisse un carnet de guerre vivant, coloré et précis, aujourd'hui conservé aux Archives nationales.

Après la guerre, Rob Roy reprend une activité professionnelle, principalement au service de l'industrie automobile, et consacre son temps libre aux grands champions automobiles et aux circuits. Il devient aussi illustrateur pour de nombreux magazines spécialisés : *L'Action Automobile*, *L'Automobile*, etc. On trouve également sa signature au bas de plus d'une affiche de grand-prix.

Il abandonne le milieu de la compétition automobile dans les années 1950 et se préoccupe jusqu'à sa mort en 1992 de garder la mémoire des premières courses automobiles et des premiers champions de cette discipline, en continuant à dessiner. A cette époque, ses dessins sont devenus très prisés des amateurs.

QUELQUES VISUELS DU FONDS ROB ROY

Une sélection de visuels en haute définition est disponible sur demande auprès du service communication.

Grand prix automobile de Monza, Lehoux évite le comte de Czaykowski en feu, 1933,

Aquarelle, 1950 - CMV.2020.001.031



© RMN-GP (Château de Compiègne) / Tony Querrec

Coupe Vanderbilt, Caracciola sur Mercedes, 1938

Aquarelle, 1960 - CMV.2020.001.059



© RMN-GP (Château de Compiègne) / Tony Querrec

Voiture de dos

Crayon noir, rehauts de blanc, non daté
CMV.2020.001.205

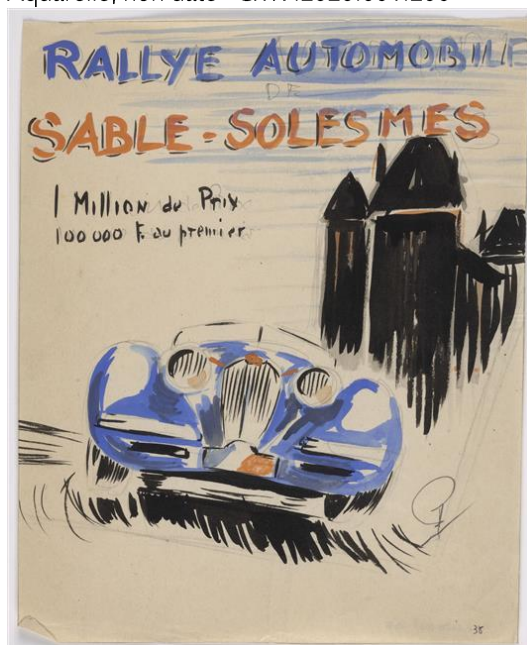


© RMN-GP (Château de Compiègne) / Tony Querrec

Projet d'affiche

Rallye automobile de Sablé-Solesmes

Aquarelle, non daté - CMV.2020.001.206



© RMN-GP (Château de Compiègne) / Tony Querrec

Grand Prix Bugatti, Le Mans, 1928

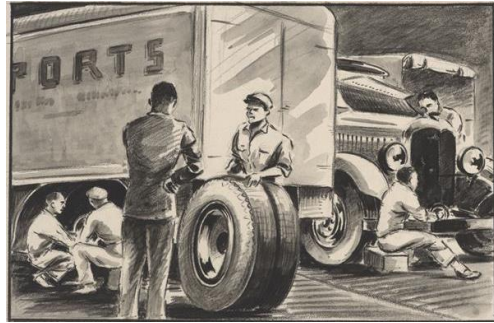
Aquarelle, 1990 - CMV.2020.001.023



© RMN-GP (Château de Compiègne) / Tony Querrec

Un garage camion

Encre de chine, non daté - CMV.2020.001.204



© RMN-GP (Château de Compiègne) / Tony Querrec

Alfa Romeo pilotée par Raymond Sommer

Aquarelle, 1951

Album *Histoire en images des grands pilotes du volant*

CMV.2020.001.273



© RMN-GP (Château de Compiègne) / Tony Querrec

Alfa Romeo pilotée par Raymond Sommer

Dessin publié en sépia dans la revue *Moteurs Courses* en mars 1952



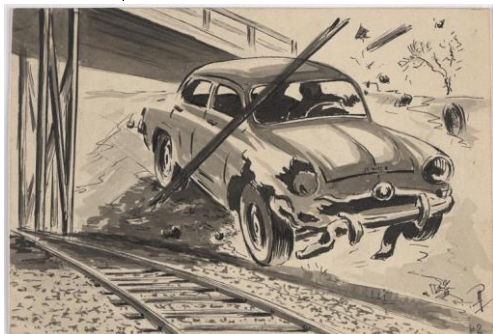
SES plus belles victoires, il les remporta en 1928-1930, sur Alfa-Roméo 5 sur le tracé Bugatti au Grand Prix de l'A. C. F. 1928 avec J.-P. Wimille comme équipier. Jusqu'en 1930, il est encore vainqueur de nombreuses épreuves dont le Circuit de Comminges, les 24 Heures de Belgique (avec Farina), les Grands Prix de Tassin et d'Angoulême, etc., etc. Raymond court partout, mais il veut savoir, dès l'indant à la mécanique des efforts considérables comparables à ses deux autres limites. Il est devenu légendaire sur tous les circuits du monde, c'est la personnalité qui coïncide le mieux en mécanique. Tout que subside un souffle sous son capot. Dans l'art spectaculaire de prodire des vitesses il n'a qu'un seul rival, son grand et fidèle ami, le compositeur Tania Massart.

© RMN-GP (Château de Compiègne) / Tony Querrec

Projet de dessin pour *l'Auto-journal* Accident sur la voie ferrée

Appartient à une série de dessins sur la sécurité routière publiés dans *l'Auto Journal*

Encre de chine, 1950 - CMV.2020.001.216

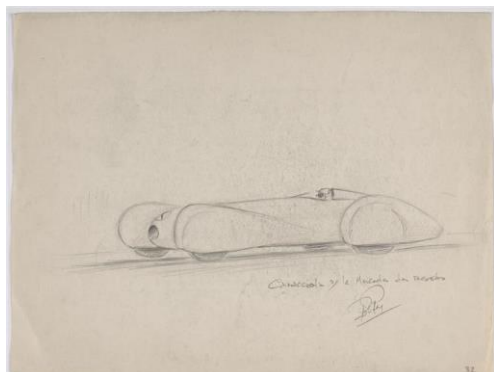


© RMN-GP (Château de Compiègne) / Tony Querrec

Record de Caracciola sur la Mercedes des records, 1938

Crayon noir, rehauts de crayon blanc, non daté

CMV.2020.001.147



© RMN-GP (Château de Compiègne) / Tony Querrec

A propos du Musée national de la Voiture

Le Musée national de la Voiture conserve une collection exceptionnelle d'une centaine de véhicules hippomobiles du XVIIème au début du XXème siècle, une trentaine d'automobiles, témoignant de la naissance de ce mode de transport, une section consacrée à l'histoire du cycle ou encore des pièces illustrant les domaines du transport ferroviaire, de la traction humaine et du portage. Cette collection est complétée par un important fonds iconographique sur le thème des transports. Il offre aujourd'hui un panorama de l'histoire du transport des personnes, en particulier du passage de la traction animale à l'automobile, avec des véhicules originaires d'Europe, et également d'autres continents.

Le Musée est hébergé au sein du Château de Compiègne.

A propos du Château de Compiègne

Le Château de Compiègne est un haut-lieu de la vie de cour et de l'exercice du pouvoir.

Construit par Charles V, tous les rois de France jusqu'à Louis XIV y ont séjourné, témoignant ainsi de l'importance de ce lieu. Louis XV détruit le château originel pour mieux le reconstruire, puis Louis XVI poursuit son édification. Il sera réaménagé sous Napoléon Ier et Napoléon III.

L'originalité et la beauté du plus grand château néo-classique français, la qualité de ses décors intérieurs et de son mobilier font de lui un ensemble unique. Aux côtés de Versailles et de Fontainebleau, le Château de Compiègne est l'une des trois plus importantes résidences royales et impériales françaises.

Aujourd'hui, les visiteurs peuvent y découvrir les Appartements royaux et impériaux, le Musée du Second Empire, le Musée de l'Impératrice (réouverture à l'automne 2021) et le Musée national de la Voiture.

En savoir plus : chateaudecompiègne.fr

Suivez-nous sur les réseaux sociaux : [Facebook](#) – [Twitter](#) – [Instagram](#) – [YouTube](#)

Contact Presse

Adeline DERIVERY

Chef de service communication

Musées et domaine nationaux des châteaux de Compiègne et Blérancourt - chateaudecompiègne.fr

Tél : 03.44.38.75.92 – Courriel : adeline.derivery@culture.gouv.fr